

# INNOTECH® QUADRAT-12



## MONTERINGS- OCH ANVÄNDNINGSSINSTRUKTION



### SVENSKA

#### **ACHTUNG:**

Die Montage und die Verwendung der Sicherungseinrichtung ist erst zulässig, nachdem der Monteur und der Anwender die Original Aufbau- und Verwendungsanleitung in der jeweiligen Landessprache gelesen haben.

#### **ATTENTION:**

Assembling and using of the safety product is only allowed after the assembler and user read the original installation and application instruction in his national language.

#### **Attention!:**

Le montage et l'utilisation du dispositif de sécurité ne sont autorisés qu'après lecture par le monteur et par l'utilisateur de la notice d'origine de montage et d'utilisation dans la langue du pays concerné.

#### **Attenzione:**

Il montaggio e l'uso del dispositivo di sicurezza è ammesso soltanto dopo che il montatore e l'utente hanno letto le istruzioni per l'installazione e l'uso nella rispettiva lingua nazionale.

#### **ATENCIÓN:**

No está permitido montar ni usar el dispositivo de protección antes de que el montador y el usuario hayan leído las instrucciones de montaje y uso originales en la lengua del respectivo país.

#### **Atenção:**

A montagem e o emprego do mecanismo de proteção somente serão permitidos, após o montador e o usuário terem lido as instruções de uso originais, no respectivo idioma do país, sobre a montagem e o emprego do mesmo.

#### **Attentie:**

De montage en het gebruik van de veiligheidsinrichting is pas toegestaan, nadat de monteur en de gebruiker de originele montage- en gebruikershandleiding in de desbetreffende taal gelezen hebben.

#### **Figyelem:**

A biztonságai berendezés felszerelése és használatá csak az után megengedett, miután a szerelést végző és a használatú személyek a nemzeti nyelvükre lefordított, eredeti használati utasítást elolvasták és megértették.

#### **Pozor!**

Montaža in uporaba varnostnih naprav je dovoljena šele takrat, ko sta monter in uporabnik prebrala originalna navodila za montažo in uporabo v konkretnem jeziku.

#### **POZOR:**

Montáž a používání zabezpečovacího zařízení jsou povoleny až poté, co si pracovníci provádějící montáž a uživatelé přečetli v příslušném jazyce originální návod k montáži a používání.

#### **DİKKAT!:**

Güvenlik tertibatının montajına ve kullanımına, ancak montaj teknisyeni ve kullanıcı, orijinal kurulum ve kullanma talimatını kendi ülke dilinde okuduktan sonra, izin verilir.

#### **Obs! :**

Monteringen og anvendelsen av sikkerhetsinnretningene er gyldige først etter at montøren og brukeren har lest den originale oppbygnings- og bruksanvisningen i det tilsvarende landets språk.

#### **O B S :**

Säkerhetsanordningen får inte monteras och användas förrän montören och användaren har läst igenom konstruktionsbeskrivningen och bruksanvisningen i original på resp lands språk.

#### **Huomio:**

Turvalaitteiden asennus ja käyttö on sallittu vasta, kun asentaja ja käyttäjä ovat lukeneet alkuperäisen asennus- ja käyttöohjeen omalla kielellään.

#### **GIV AGT:**

Montagen og brugen af sikkerhedsudstyret er først tilladt, efter at montøren og brugeren har læst den originale vejledning i samling og brug på det pågældende lands sprog.

#### **UWAGA:**

Montaż i użytkowanie urządzenia zabezpieczającego dozwolone jest wtedy, gdy monter i użytkownik przeczytają oryginalną instrukcję montażu i użytkowania w swoim języku.

### DEUTSCH

### ENGLISH

### FRANÇAIS

### ITALIANO

### ESPAÑOL

### PORTUGUES

### NEDERLANDS

### MAGYAR

### SLOVENSKY

### ČESKY

### TÜRKÇE

### NORSK

### SVENSKA

### SUOMI

### DANSK

### POLSKI

# INNOTECH® QUADRAT-12



## MONTERINGS- OCH ANVÄNDNINGSSINSTRUKTION



### SÄKERHETSINSTRUKTIONER

- INNOTECH QUADRAT -12 får endast monteras av lämpliga sakkunniga personer, som är förtrogna med säkerhetssystemet för tak enligt aktuell teknisk standard.
- Systemet får endast monteras och användas av personer, som är förtrogna med denna bruksanvisning och de lokala säkerhetsföreskrifterna, har god fysisk och mental hälsa samt är utbildade i PSA (personlig skyddsutrustning).
- Nedsatt hälsa (hjärt- och cirkulationsproblem, medicinering, alkohol) kan utgöra en risk för användaren vid arbeten på hög höjd.
- Vid montering / användning av fastspännanordningen INNOTECH QUADRAT-12 måste respektive föreskrifter för förebyggande av olycksfall (t ex: vid arbeten på tak) följas.
- Det måste finnas en plan med räddningsåtgärder i alla möjliga nödsituationer.
- Innan arbetet påbörjas, måste åtgärder vidtas, så att inga föremål kan falla ner från arbetsplatsen. Området under arbetsplatsen (trottoar m m) måste hållas fritt.
- Montören måste kontrollera, att underlaget är lämpligt för montering av fastspännanordningen. I tveksamma fall måste en statiker frågas till råds.
- Anordningen för fastspänning på tak är avsedd för påfrestning från alla håll parallellt med monteringsytan eller i rät vinkel till stödet.
- Vid oklarheter under monteringen måste tillverkaren ovillkorligen kontaktas.
- Tätning av takbeläggningen måste utföras fackmässigt enligt gällande direktiv.
- Den fackmässiga fastsättningen av säkerhetssystemet på byggnaden måste dokumenteras med bultprotokoll och foton på respektive inbyggnadssituation.
- Rostfritt stål får inte komma i beröring med slipdamm eller stålverktyg, eftersom det kan orsaka korrosionsbildning.
- Alla rostfria skruvar måste före montering smörjas med ett lämpligt smörjmedel.
- Anslagspunkten bör planeras, monteras och användas så, att fallolyckor över fallkanten är uteslutna vid korrekt användning av den personliga fallskyddsutrustningen. (se planeringsunderlag eller under [www.innotech.at](http://www.innotech.at))
- Vid ingången till säkerhetssystemet för tak måste information om anslagsanordningarnas positioner sättas upp (t ex: taksmiss sett uppifrån).
- Den erforderliga fria minimihöjden från fallkanten ned till marken beräknas enligt följande: tillverkarens uppgift om den använda personliga skyddsutrustningen inkl linans förskjutning + 1 m säkerhetsavstånd.



### SÄKERHETSINSTRUKTIONER

- Fastsättning på INNOTECH QUADRAT-12 sker alltid med en karbinhake genom ringbulten, och utrustningen måste användas med en personlig skyddsutrustning motsvarande EN 361 (fångsele) och EN 363 (fångsystem).
- O B S : För horisontell användning får endast förbindelseanordningar användas, som är lämpliga för detta ändamål och godkända för respektive kantkonstruktion (vassa kanter, trapetsplåtar, stålbalkar, betong m m).
- Vid kombination av enskilda element i de angivna utrustningarna kan farliga situationer uppstå, där ett elements säkra funktion kan reduceras. (följ respektive bruksanvisningar!)
- Innan utrustningen används, måste hela säkerhetssystemet kontrolleras för att se, om det finns uppenbara fel (t ex: lösa skruvförband, deformationer, nötning, korrosion, skadad taktätning m m).  
Vid tvivel angående säkerhetssystemets säkra funktion måste utrustningen kontrolleras av en sakkunnig person (skriftlig dokumentation).
- Hela säkerhetssystemet måste minst en gång varje år kontrolleras av en fackman. Kontrollen av en sakkunnig person måste dokumenteras i det medlevererade provningsprotokollet.
- Efter påkänning i samband med ett fall måste hela säkerhetssystemet tas ur bruk och kontrolleras av en fackkunnig person (utrustningsdelar, fastsättning i underlaget m m).
- INNOTECH QUADRAT-12 har utvecklats för personskydd och får inte användas för andra ändamål. Låt aldrig obestämda laster hänga i säkerhetssystemet.
- Vid vindstyrkor utöver det normala får säkerhetssystemen inte längre användas.
- Förändringar på den godkända anslagsanordningen är förbjudna.
- Vid överlåtelse av säkerhetssystemet till tredje part måste monterings- och användningsinstruktioner dokumenteras i ett skriftligt avtal.
- Produkten kan endast monteras en gång! Efter demonteringen kan produkten inte användas igen!
- Om utrustningen säljs till ett annat land, måste monterings- och användningsinstruktioner på respektive språk ställas till förfogande!

# INNOTECH® QUADRAT-12

## ANVÄNDNING

Som anslagspunkt för **3 personer** (inklusive 1 person för första hjälpen) med personlig skyddsutrustning motsvarande EN 361 (fångsele) och EN 363 (fångsystem).

## STANDARDER

INNOTECH QUADRAT-12 är kontrollerad och certifierad enligt **EN 795 A**.  
**Provnigen har utförts statistiskt och dynamiskt på originalunderlag.**

## MATERIAL

INNOTECH QUADRAT-12 består av stål med KTL-beläggning (katodisk doppmålning) och rostfritt stål kvalitet 1.4301

## SYMBOLER OCH MARKERINGAR

- Typbeteckning:
- Motsvarande standardnummer:
- Tillverkarens eller säljarens namn och logotyp:
- Tillverkarens byggnadsår och serienummer:
- Symbol som anger att bruksanvisningen måste beaktas:

INNOTECH QUADRAT-12  
EN 795:2012 A  
INNOTECH  
xxxx / 20xx



## DIMENSIONER

INNOTECH QUADRAT-12 Ø 16 mm

Stödstångernas höjd: 300 mm, 400 mm, 500 mm, speciallängder på begäran

Bottenplattans storlek: Yttermått 390 x 400 x 2 mm

## OBS

Om STÖDET INNOTECH QUADRAT-12 används som änd- eller hörnpunkt för horisontella linsystem, är det visserligen lämpligt att stå emot höga fångkrafter vid ett fall, men eftersom Ø 16 mm stöd har mycket ringa grundstabilitet, kan stöd över 300 mm redan vid normal användning deformeras. Därför måste taktätningen utföras så, att den tål dessa påfrestningar.

## UTVECKLING

INNOTECH Arbeitsschutz GmbH A-4656 Kirchham, Laizing 10  
www.innotech.at

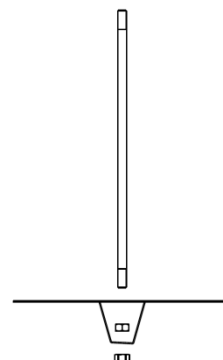
# INNOTECH® QUADRAT-12

## FASTSÄTTNING I UNDERLAGET

Det finns flera möjligheter för montering av stöden på underlaget tak. Grundförutsättning är en statiskt bärande underkonstruktion och användning av fästansordningen i originalutförande. I tveksamma fall måste en statiker frågas till råds. Stödstångens höjd ovanför byggnadsytan får inte överskrida 300 mm. INNOTECH Quadrat-12 är lämplig för trapetsplåtar fr o m 100 mm bygghöjd. Montering av anslagspunkten INNOTECH QUADRAT-12 måste ovillkorligen sker med fästskruvar i originalutförande, eftersom man endast därmed får erforderlig stabilitet i underlaget.

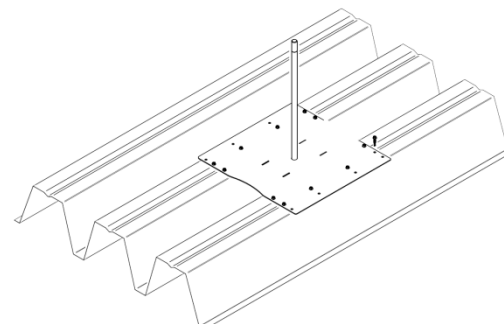
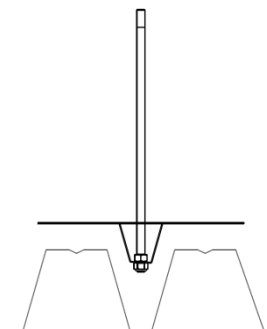
## HOPSÄTTNING

Stick in den gängade stängen i 16 mm borrhålet i grundplattan och skruva på muttern M16 i mellanrummet i plåtkonstruktionen, se bild. Skruva nu fast den gängade stängen med den självsäkrande muttern så fast, att stängen inte kan förvridas. Därmed säkras dessutom båda muttrar mot varandra.

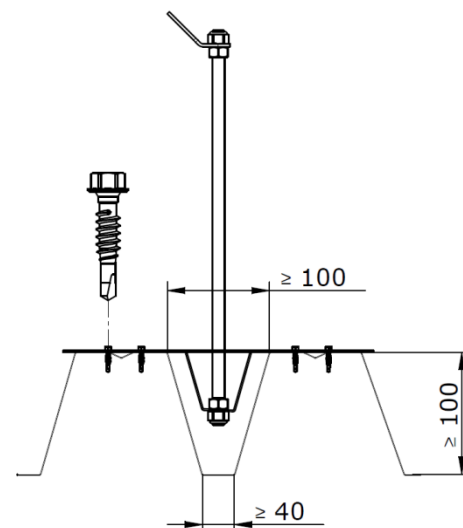
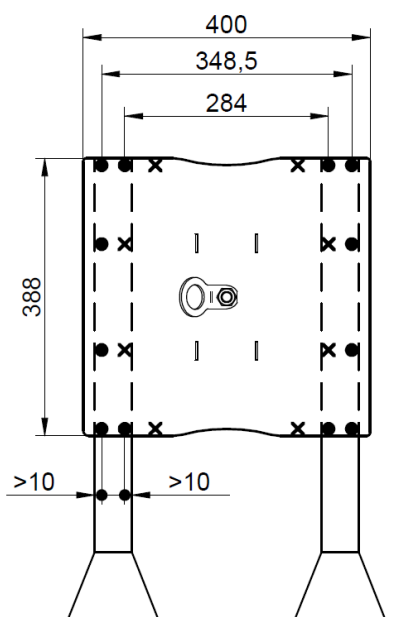
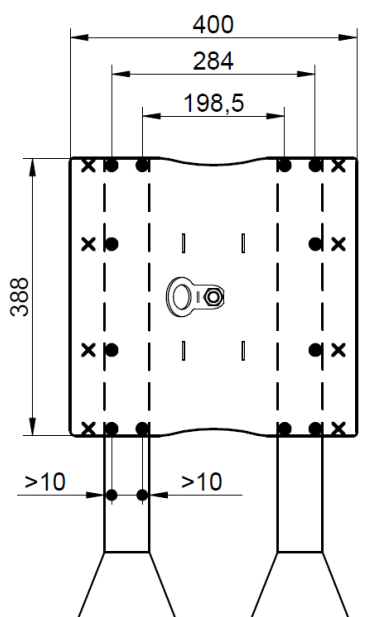


## FASTSÄTTNING

Fastsättningen måste ske direkt på den bärande konstruktionen av minst 0,75 mm tjock trapetsplåt med 12 st självgängande skruvar av typ SL2-6,3 x 28 enligt bild. Beroende på plåtens bredd måste alltid vardera 12 självgängande skruvar sättas in i trapetsplåten. (se bild)



## X... BORTFALLER



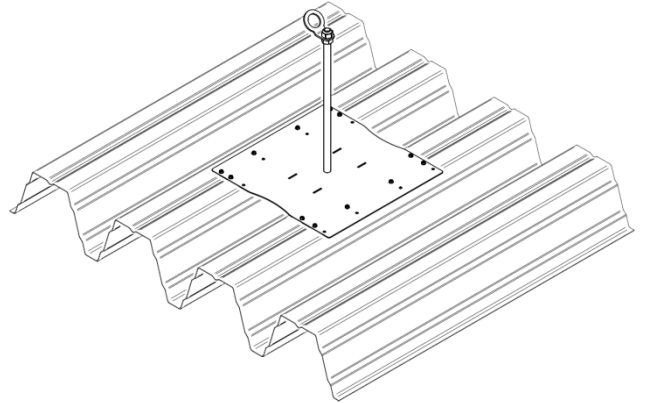
# INNOTECH® QUADRAT-12

## ENSKILD ANSLAGSPUNKT

Den enskilda anslagspunkten är enligt EN 795 A tillåten för 3 personer. Efter monteringen kan den vridas i alla riktningar.

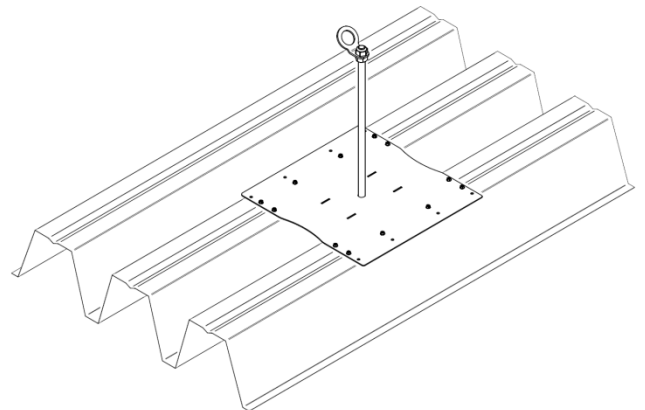
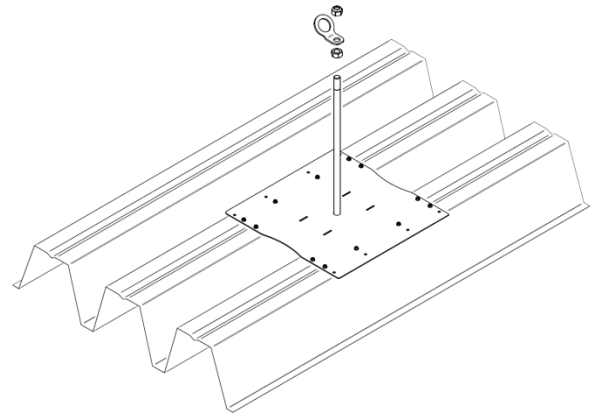
Därmed förhindras öglebildning på säkerhetslinan.

Den enskilda anslagspunkten måste alltid användas tillsammans med en karbinhake.



## MONTERING AV ENSKILD ANSLAGSPUNKT

- 1) Skruva fast muttern M16 på gängan och dra åt den.
- 2) Sätt på ringfästet (öglering) och skruva fast det med stoppmuttern M16. Vrid därefter tillbaka stoppmuttern ett fjärdedels varv; därmed roterar anslagspunkten 360° runt sin egen axel.
- 3) Kontroll: Stoppmuttern ska lämna ca 2 av stångens skruvgångor fria.



O B S : Enskilda anslagspunkter kan deformeras!

# MOTTAGNINGSPROTOKOLL

**PROJEKT:**

**ORDERNUMMER:**

<p><b>UPPDRAGSGIVARE:</b> _____ <u>Handläggare:</u> _____ </p> <p>Firmaadress: _____</p>
<p><b>ENTREPRENÖR:</b> _____ <u>Handläggare:</u> _____ </p> <p>Firmaadress: _____</p>
<p><b>MONTERING EAP / FÄSTPUNKTER:</b> (Enskilda anslagspunkter (EAP) eller fästpunkter för ett horisontellt linsystem enligt EN 795:1996 klass C)</p> <p><u>Handläggare:</u> _____ </p> <p>Firmaadress: _____</p>

## DOKUMENTATION AV MONTERING / FOTODOKUMENTATION

**PRODUKT:**  styck \_\_\_\_\_ **Konstruktionsår/serienummer:** \_\_\_\_\_  
(Typbeteckning EAP / fästpunkt)

**MONTERINGSUNDERLAG:** \_\_\_\_\_  
(t ex.: Massiv betong betongkvalitet: C16/20, träsparrens dimension, vid plåttak: taktillverkare, profil, material, plåttjocklek m m):

Datum:	Uppställningsplats:	Bulttyp: BEF / LIM? / beteckning	Isättningsdjup: [mm]	Borr Ø: [mm]	Start moment: Nm	Foton: (datafil)
					Nm	
					Nm	

Undertecknad monteringsfirma garanterar för korrekt användning (kantavstånd, kontroll av underlaget, fackmässig rengöring av borrhål, iakttagande av härdningstider, arbetstemperatur och direktiv från bulttillverkare m m).

**OPTION:** vid montering av ett horisontellt linsystem enligt EN 795:1996 klass C

**MONTERING AV ETT HORISONTELLT LINSYSTEM:**

Handläggare: \_\_\_\_\_ 

Firmaadress: \_\_\_\_\_

**BETECKNING AV HORISONTELLT LINSYSTEM: Linsystem nr:** \_\_\_\_\_

Uppdragsgivaren godkänner entreprenörens prestationer. Uppbyggnads- och användningsinstruktioner, dokumentation av fästanordningar, fotodokumentationer och provningsprotokoll har överlämnats till uppdragsgivaren (byggherren) och ska ställas till användarens förfogande. Vid ingången till säkerhetssystemet för tak måste byggherren sätta upp information om anslagsanordningarnas positioner (t ex: takskiss sett uppifrån). Den sakkunnige och med säkerhetssystemet förtrogne montören intygar, att alla monteringsarbeten är utförda fackmässigt och i enlighet med aktuell teknisk standard och tillverkarens monterings- och användningsinstruktioner. Monteringsentreprenören bekräftar systemets tekniska säkerhet och tillförlitlighet.

**Överlämning av:** (t ex: Linglidare, personliga skyddsutrustningar PSA, fallskyddsanordningar HSG, förvaringskåp m m)

styck \_\_\_\_\_  styck \_\_\_\_\_  styck \_\_\_\_\_  styck \_\_\_\_\_

**Anmärkningar:** \_\_\_\_\_

**Namn:** \_\_\_\_\_ **Uppdragsgivare** \_\_\_\_\_ **Montör av EAP / fästpunkter** \_\_\_\_\_ **Montör av horisontellt linsystem** \_\_\_\_\_

**Datum, Underskrift** \_\_\_\_\_



## HÄNVISNINGAR TILL BEFINTLIGT SÄKERHETSSYSTEM



Byggherren ska sätta upp denna instruktion väl synligt vid ingången till säkerhetssystemet!

Användning ska ske enligt aktuell teknisk standard och monterings- och användningsinstruktioner.

Förvaringsplats för monterings- och användningsinstruktioner, provningsprotokoll m m är:

- Översiktsplan med uppgift om fästeanordningarnas positioner:

Ej genombrottssäkra områden (t ex: takljuskupoler och / eller ljusband) ska ritas in!

Fästeanordningarnas maximala gränsvärden framgår av respektive monterings- och användningsinstruktioner respektive anläggningens typskylt.

Efter belastning i samband med ett fall och i tveksamma situationer måste fästeanordningen omedelbart tas ur bruk och skickas till tillverkaren eller en fackverkstad för kontroll och reparation.

Detta gäller även vid skador på fästeanordningen.



# PROVNINGSPROTOKOLL I


ENSKILD ANSLAGSPUNKT (EAP)

**PROJEKT:** \_\_\_\_\_

ORDERNUMMER: \_\_\_\_\_

**PRODUKT:**  styck \_\_\_\_\_ **Konstruktionsår/ serienummer:** \_\_\_\_\_  
(Typbeteckning EAP)

## ÅRLIG SYSTEMKONTROLL HAR UTFÖRTS DEN:

**UPPDRAGSGIVARE:** \_\_\_\_\_ **Handläggare:** \_\_\_\_\_   
Firmaadress: \_\_\_\_\_

**ENTREPRENÖR:** \_\_\_\_\_ **Handläggare:** \_\_\_\_\_   
Firmaadress: \_\_\_\_\_

### KONTROLLPUNKTER:

kontrollerade och OK!

### KONSTATERADE FEL:

(felbeskrivning / åtgärder)

### DOKUMENTATIONER:

- Monterings- och användningsinstruktion
- Mottagningsprotokoll / Dokumentation av fastsättning / Fotodokumentation

### PSA (Personlig skyddsutrustning mot fall):

Kontroll enligt tillverkarens anvisningar

- Utgångsdatum
- Årligen återkommande kontroller utförda
- ej kontrollerad (ingen behörighet)

### TÄTNING AV TAK:

- inga skador
- ingen korrosion

### SYNLIGA DELAR PÅ FÄSTANORDNINGEN

- ingen deformation
- fästöglans vridbarhet
- ingen korrosion
- Skruvförband säkrade
- fästskruvarnas startmoment
- fastsättning

*O B S : Vid horisontella linsystem enligt EN 795:1996 klass C måste provningsprotokollet II ovillkorligen fyllas i!*

**Provningsresultat:** Säkerhetsanläggningen motsvarar tillverkarens monterings- och användningsinstruktion och aktuell teknisk standard. Utrustningens tekniska säkerhet och tillförlitlighet bekräftas.

**Anmärkningar:** \_\_\_\_\_

**Namn:** \_\_\_\_\_ **Uppdragsgivare** \_\_\_\_\_ **Kontroll: Entreprenör:** \_\_\_\_\_  
(Sakkunnig och med säkerhetssystemet förtrogen person)

**Datum, Underskrift** \_\_\_\_\_

# **INNOTECH<sup>®</sup> QUADRAT-12**

## **FÖRSÄLJNING OCH UTVECKLING**

INNOTECH<sup>®</sup> Arbeitsschutz GmbH  
A-4656 Kirchham, Laizing 10  
[www.innotech.at](http://www.innotech.at)

